



waterschapsbedrijf
limburg
water. samen halen we er meer uit

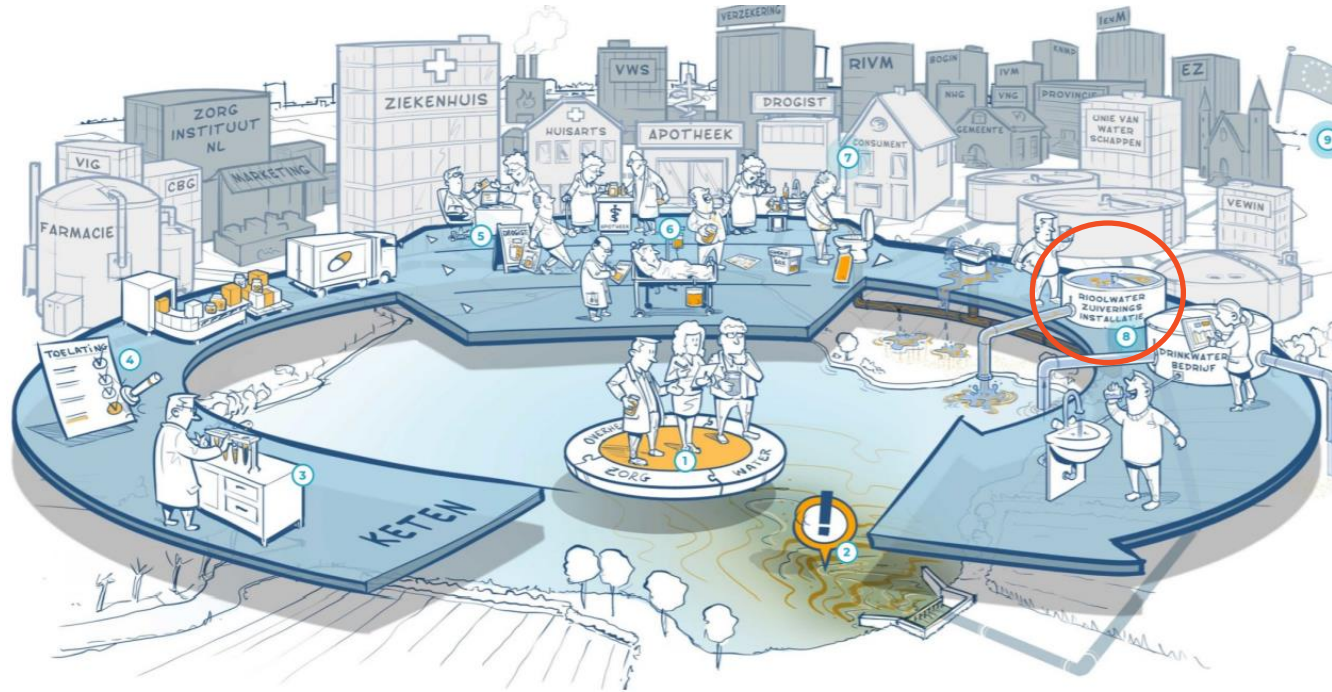


Selectie rwzi's voor bijdragereregeling I&W tranche 2

Inhoud

1. Doelstelling
2. Microverontreiniging : beleid en urgentiebepaling
3. Fosfor en stikstof : beleid en urgentiebepaling
4. Selectie rwzi's o.b.v. prioriteit micro's en nutriënten
5. Voorstel keuze rwzi's tranche 2
6. Voorwaarden bijdrageregeling

Ketenaanpak medicijnresten uit water



1. Green Deal Duurzame Zorg
2. Effecten van medicijnresten in water
3. Ontwikkeling van medicijnen
4. Toelating van medicijnen op de markt
5. Voorschrijven en verstrekken van medicijnen
6. Gebruik van humane medicijnen
7. Medicijnafval
8. **Zuivering**
9. Internationale samenwerking

1. Doelstelling

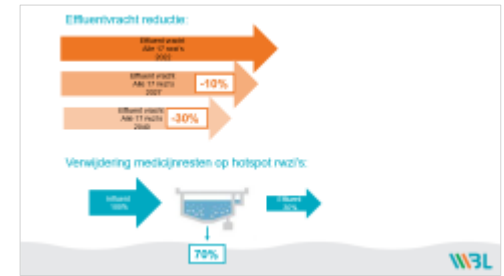
Selectie van RWZI's aan te melden voor de 2^{de} tranche van de bijdrageregeling 'zuivering medicijnresten' I&W

Voorbehoud:

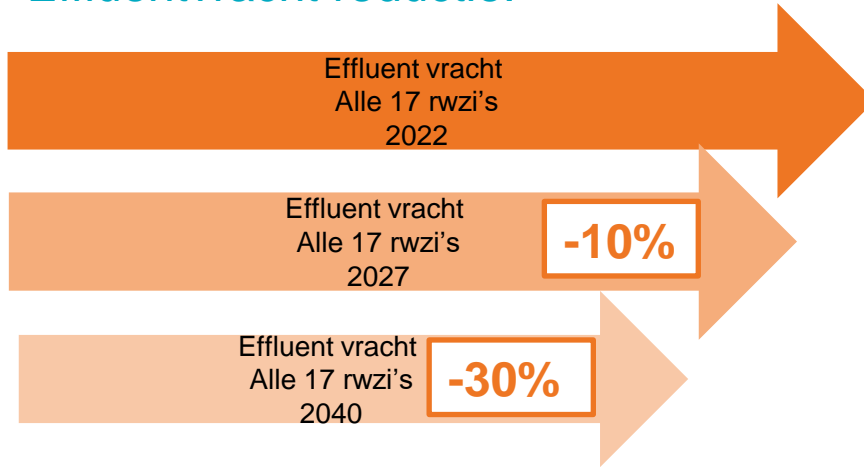
De definitieve besluitvorming over de investering wordt pas na bestuurlijke goedkeuring genomen.

2. Micro's: beleidskaders

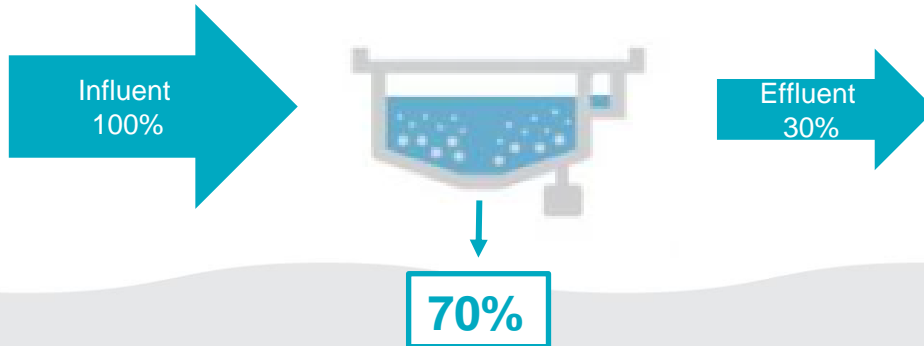
- Geen eisen vanuit Limburg Effluent Beleid (LEB) / Kaderrichtlijn Water (KRW)
- Ambitie WL & WBL:
 - **10%** effluentvracht reductie in 2027 en **30%** in 2040 t.o.v. 2022 (alle rwzi's)
- Doel SEGW:
 - Verwijdering medicijnresten, micro's en overige stoffen (**70%** verwijdering van 7 van 11 gidsstoffen op hotspot rwzi's)
- Nieuwe richtlijn stedelijk afvalwater (verwacht : na 2024 van kracht)
 - Verderegaande behandeling tot minstens 80% verwijdering voor een groep medicijnen
 - 50 % van de rwzi's > 100.000 i.e. per 2030
 - 100% van de rwzi's > 100.000 i.e. per 2035
 - 50% van de rwzi's 10.000 - 100.000 i.e en kwetsbaar water per 2035
 - 100% van de rwzi's 10.000 - 100.000 i.e en kwetsbaar water per 2040



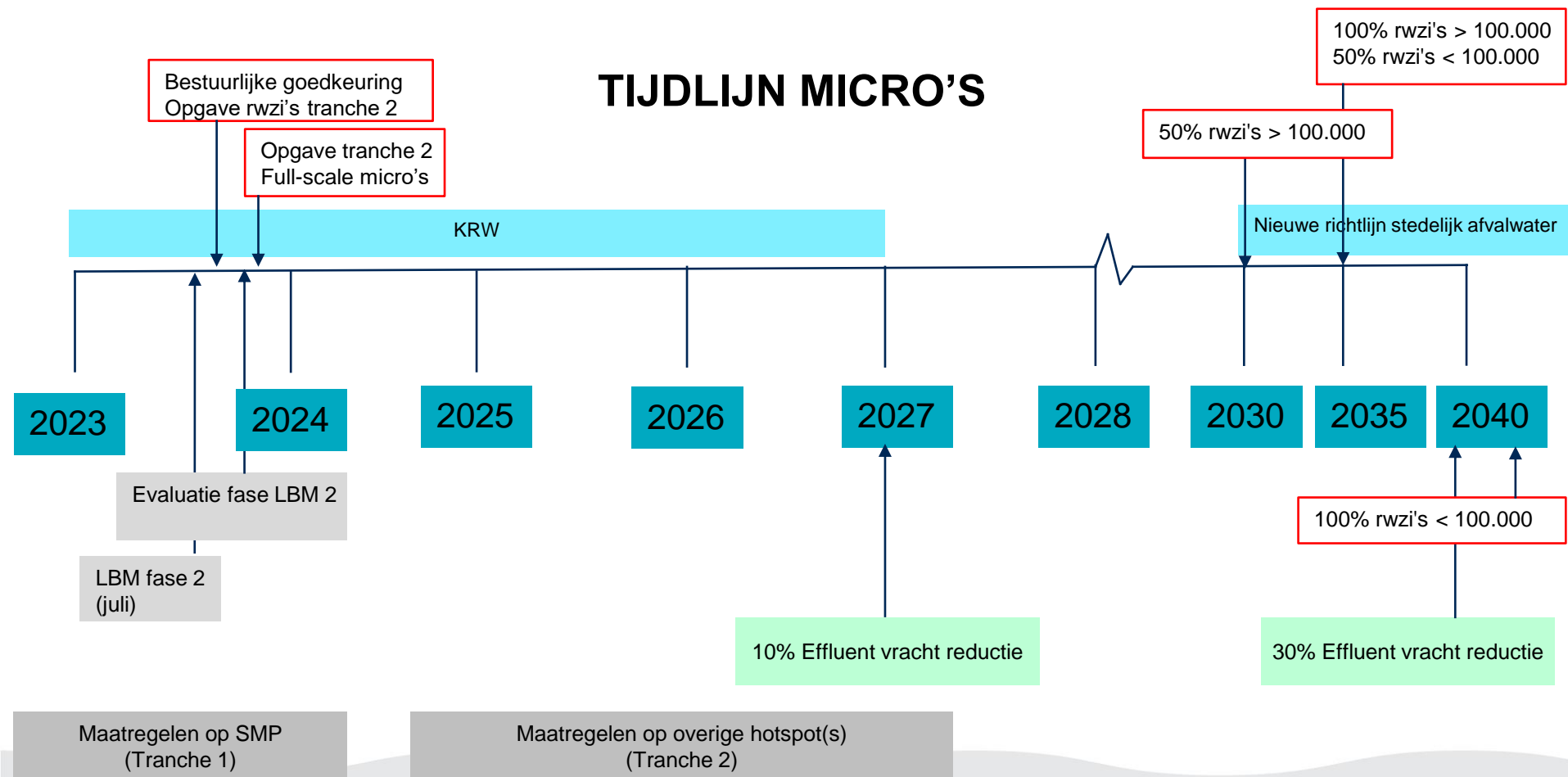
Effluentvracht reductie:



Verwijdering medicijnresten op hotspot rwzi's:



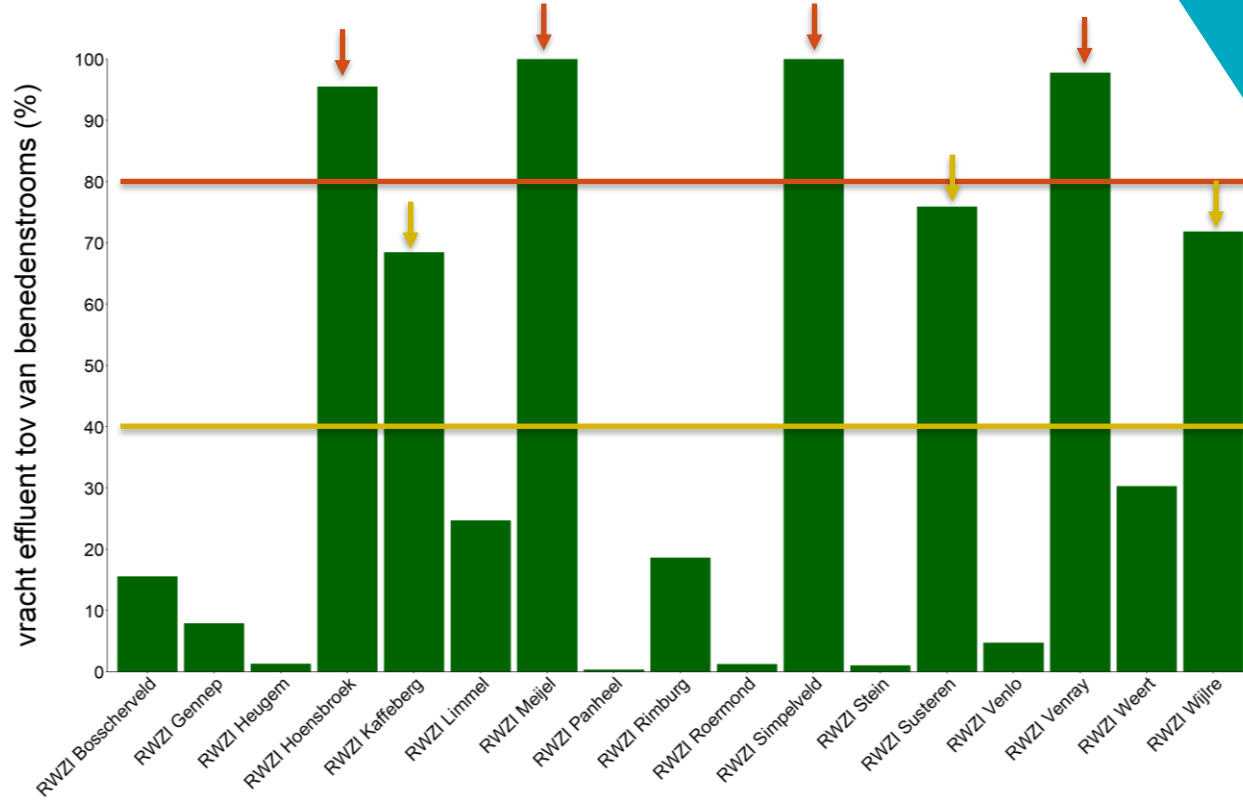
TIJDLIJN MICRO'S



2. Tactisch plan micro's

1. Limburgbrede monitoring (LBM)
 - Fase I : gidsstoffen (Q3 2020 – Q1 2022)
 - Fase II : overige stoffen (Q4 2022 – Q2 2023)
2. Bepalen criteria hotspots + toetsing van resultaten monitoring
3. Vaststellen van hotspots rwzi's
4. Vaststellen op welke hotspot rwzi's we uiterlijk 2027 maatregelen denken te gaan nemen en deze aanmelden voor de 2e tranche van de demo-regeling van I&W (deadline: 30 nov 2023)
5. Plan van aanpak maatregelen micro's op overige RWZI's (2024)
 - *Technologische maatregelen, kosten, impact op duurzaamheid (energie en hulpstoffen)*
 - *Nieuwe EU richtlijn stedelijk afvalwater*

Resultaten fase I LBM



Hotspot RWZI's:

Categorie 1

Hoensbroek
Meijel
Simpelveld
Venray

Potentiële hotspot:

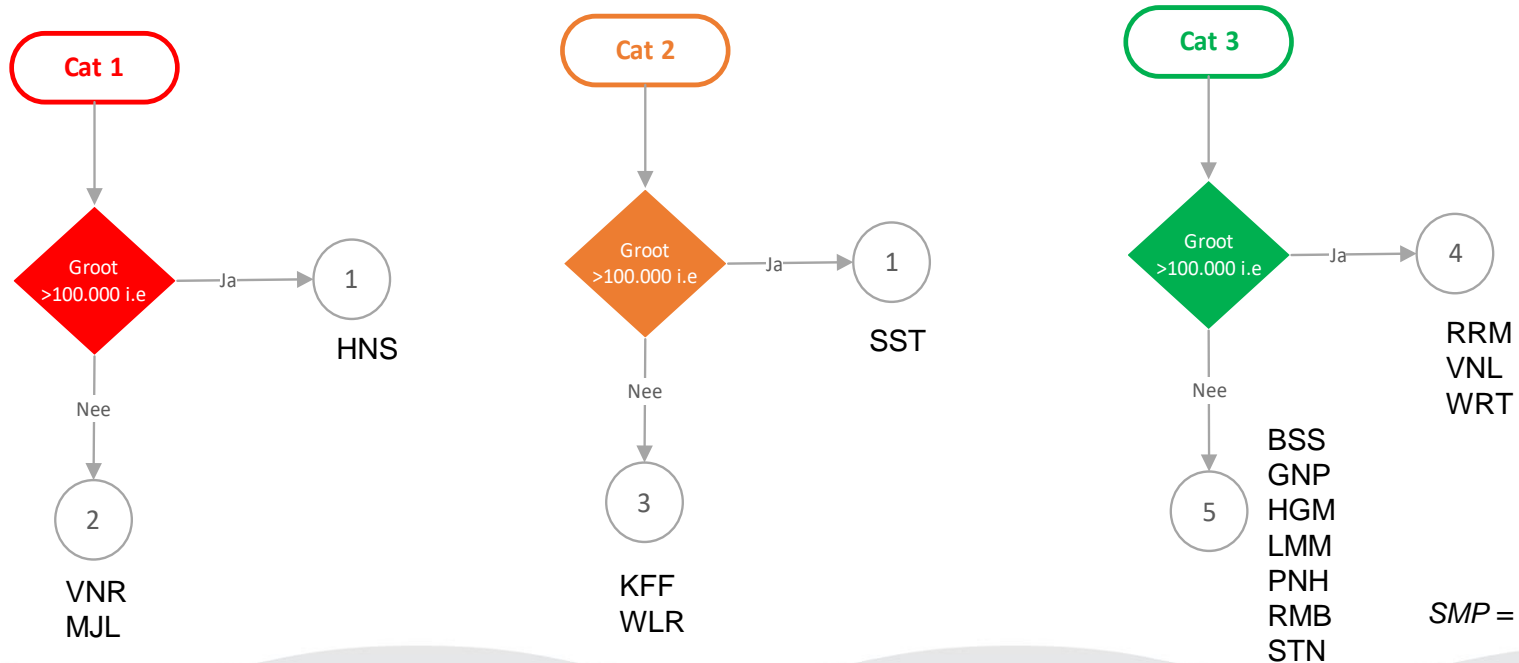
Categorie 2

Kaffeberg
Susteren
Wijlre

Geen hotspot:

Categorie 3

Urgentiebepaling micro's



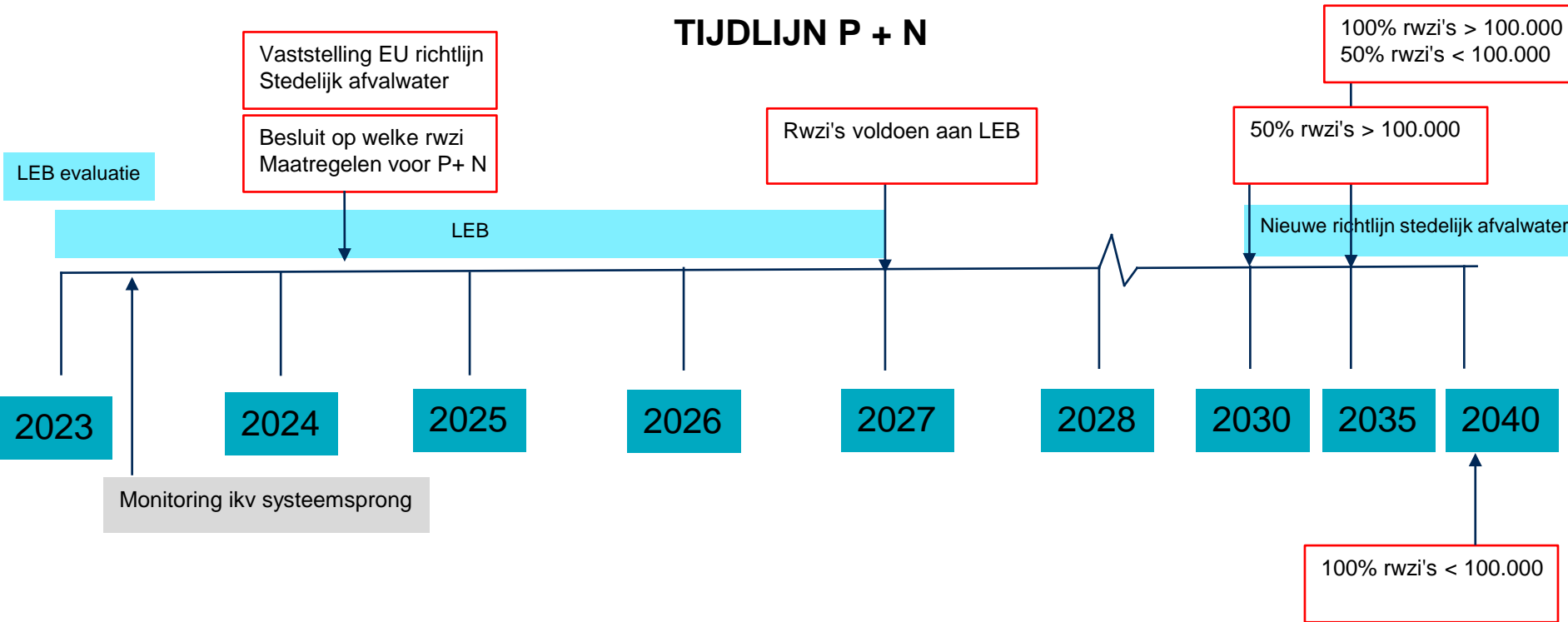
RWZI's	Grootte	HOTSPOTS LBM	Richtlijn stedelijk afvalwater (Micro's)	Urgentie (EU-richtlijn + LBM)	Jaartal realisatie
Boscherveld	10.000 - 100.000	Cat 3	2035/2040	5	
Genneep	10.000 - 100.000	Cat 3	2035/2040	5	
Heugem	10.000 - 100.000	Cat 3	2035/2040	5	
Hoensbroek	> 100.000	Cat 1	2030/2035	1	2027
Kaffeberg	10.000 - 100.000	Cat 2	2035/2040	3	
Limmel	10.000 - 100.000	Cat 3	2035/2040	5	
Meijel	<10.000	Cat 1	2035/2040	2	
Panheel	10.000 - 100.000	Cat 3	2035/2040	5	
Rimburg	10.000 - 100.000	Cat 3	2035/2040	5	
Roermond	> 100.000	Cat 3	2030/2035	4	
Simpelveld	<10.000	Cat 1	2035/2040	In voorbereiding	2024
Stein	10.000 - 100.000	Cat 3	2035/2040	5	
Susteren	> 100.000	Cat 2	2030/2035	1	2027
Venlo	> 100.000	Cat 3	2030/2035	4	
Venray	10.000 - 100.000	Cat 1	2035/2040	2	
Weert	> 100.000	Cat 3	2030/2035	4	
Wijlre	10.000 - 100.000	Cat 2	2035/2040	3	
Effluentvracht vracht reductie (%)					22%

- **Cat 1 = hotspot (>80%)**
- **Cat 2 = potentiële hotspot (40–80%)**
- **Cat 3 = geen hotspot**

3. N en P: beleid/kaders

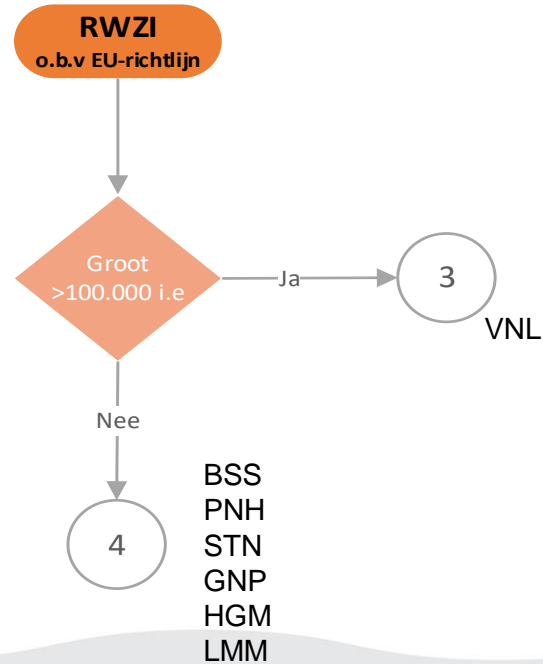
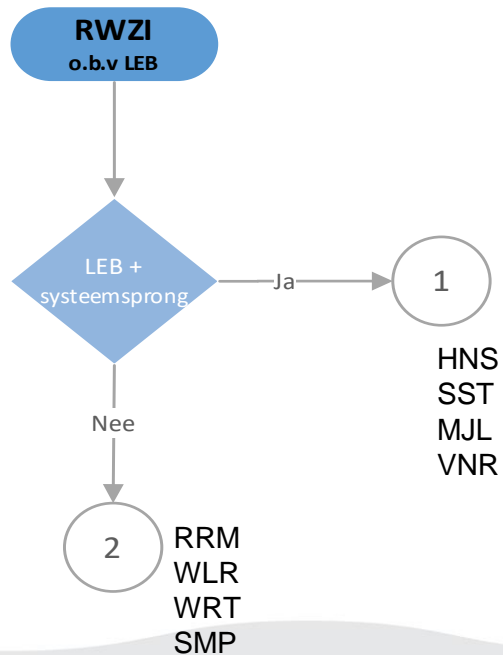
- Limburgs effluentbeleid (LEB)
 - Vertaling van KRW-doelstellingen oppervlaktewater naar effluentnormen voor RWZI's
 - Vastgelegd in o.a. Waterbeheerprogramma 2022-2027
 - Evaluatie LEB in 2023
- Nieuwe richtlijn stedelijk afvalwater
 - Verdergaande behandeling tot $N_{\text{tot}} = 6 \text{ mg/l}$ en $P_{\text{tot}} = 0,5 \text{ mg/l}$
(aanname: heel Nederland is gekenmerkt als kwetsbaar gebied voor eutrofiëring)
 - 2030: 50% van de rwzi's > 100.000 i.e.
 - 2035: 100% van de rwzi's > 100.000 i.e. en 50% van de rwzi's 10.000 - 100.000 i.e.
 - 2040: 100% van de rwzi's :10.000 - 100.000 i.e.

TIJDLIJN P + N



Maatregelen op rwzi's

Urgentiebepaling P en N



*RMB + KFF = voldoen
aan P en N*

RWZI's	Grootte	LEB 2027	Richtlijn stedelijk afvalwater (N en P)	Richtlijn stedelijk afvalwater maatregel	Urgentie	Jaartal realisatie
Bosscherveld	10.000 - 100.000		2035/2040	P > 0,5 (N = ± 4)	4	2035
Genep	10.000 - 100.000			N 10 > 6 en P 2 > 0,5	4	2040
Heugem	10.000 - 100.000			P > 0,5 (N = ± 4)	4	2040
Hoensbroek	> 100.000	N en P	2030/2035	--	1	2027
Kaffeberg	10.000 - 100.000		2035/2040	--	4	--
Limmel	10.000 - 100.000		2035/2040	N 10 > 6 en P 1 > 0,5	3	2040
Meijel	< 10.000	N en P	--	--	1	2027
Panheel	10.000 - 100.000			N 9 > 6 en P 0,8 > 0,5	4	2035
Rimburg	10.000 - 100.000			--	4	--
Roermond	> 100.000	N	2030/2035	N 10 > 6 en P 1 > 0,5	2	2027 / 2035
Simpelveld	< 10.000	N en P	--	--	2	2027
Stein	10.000 - 100.000			N 10 > 6 en P 1,7 > 0,5	4	2035
Susteren	> 100.000	N en P	2030/2035	--	1	2027
Venlo	> 100.000		2030/2035	N 10 > 6	3	2030
Venray	10.000 - 100.000	N	2035/2040	--	1	2027
Weert	> 100.000	N	2030/2035	N 10 > 6 en P 1,6 > 0,5	2	2027 / 2035
Wijlre	10.000 - 100.000	P en N	2035/2040	N 8 > 6	2	2027

4. Selectie rwzi's o.b.v. prioriteit micro's en nutriënten

RWZI's	Urgentie		Jaartal	
	Micro's	P en N	Micro's	P en N
Boscherveld	5	4		2035
Gennep	5	4		2040
Heugem	5	4		2040
Hoensbroek	1	1	2027	2027
Kaffeberg	3	4		
Limmel	5	3		2040
Meijel	2	1		2027
Panheel	5	4		2035
Rimburg	5	4		
Roermond	4	2		2027 / 2035
Simpelveld	In voorbereiding	2	2024	2027
Stein	5	4		2035
Susteren	1	1	2027	2027
Venlo	4	3		2030
Venray	2	1		2027
Weert	4	2		2027 / 2035
Wijlre	3	2		2027

Bij nieuwe inzichten
hertoetsing van urgentie

5. Voorstel keuze RWZI's tranche 2

Voorstel : aanmelden HNS en SST voor tranche 2:

Subsidie is een middel
geen doel

- zeer grote hotspots op eigen gevoelig water
- Maatregelen op SMP + HNS + SST leidt tot ca. 22 % vermindering in vracht in effluent tov 2022
- Is combinatie micro's met P en N gewenst?
 - Ja, voor HNS en SST zijn voor het LEB ook maatregelen voor N en P noodzakelijk
 - Mogelijke aanvullende normen voor HNS en SST vanuit EU richtlijn stedelijk afvalwater en LEB

6. Bijdrageregeling

	Hoensbroek	Susteren
m3/jaar	20 miljoen m3/ jaar	16 miljoen m3/ jaar
Kosten per m3 behandeld water (+/- 30%)	0,15 €/m3	0,15 €/m3
kapitaal en bedrijfskosten (+/- 30%)	ca. 3,7 M€/jaar	ca. 2,4 M€/jaar
Bijdrageregeling I&W	2 M€	2 M€

Voorbeeld:

Totale kosten HNS voor 10 jaar = ca. 37 M€
Bijdrageaandeel = 5%

- Max bedrag 2 M€ per rwzi
- Minimaal 10 jaar in bedrijf
- (minstens) 70% verwijdering van 7 van de 11 gidsstoffen
- Deadline voor indienen **NOK 30 november 2023**
- Bouw installatie **gegrond op 31 december 2027**
- De investeringsbeslissing wordt genomen [na bestuurlijke goedkeuring](#)

