

Voorstel aan het AB

| | | | |
|---------------|--|----------------|--------------------|
| Van | Dagelijks Bestuur | Corsanr. | kuiiper/2017.07788 |
| Onderwerp | Vaststellen verslag workshop 'Toekomstvisie waterzuiveren en -keten' | | |
| Agendapuntnr. | 4.4 | AB-vergadering | |

Besluit

- Het concept-verslag van de workshop AB/MT WBL van 17 mei ongewijzigd vast te stellen
- Onderstaande tekst als nadere reflectie en input mee te geven.

Financiële gevolgen

N.v.t.

Strategische relevantie/Beleidsgevoeligheid

De 'Toekomstvisie waterzuiveren en waterketen WL 2030' is van elementair belang ter bepaling van de inhoudelijke ambities van WBL alswel voor de toekomstige governance van WBL.

Toelichting

Bijgevoegd het concept-verslag van de workshop voor Algemeen Bestuur en Managementteam van WBL die op 17 mei plaats vond in het kader van de 'Toekomstvisie waterzuiveren en waterketen WL 2030'. Het MT is van oordeel dat dit inhoudelijk aansluit bij de workshop en stelt u voor dit verslag vast te stellen.

WBL is verzocht om te reflecteren op de resultaten van de bijeenkomst en op (de bondige uitwerking van) de bedrijfsmatige meerwaarde van WBL aan te vullen. De input kan worden meegenomen in de verdere uitwerking van de toekomstvisie en behandeling richting AB WL op 14 juni. Voorgesteld wordt om daartoe de volgende tekst mee te geven:

De workshop van 17 mei 2017 heeft volgens het AB van Waterschapsbedrijf Limburg duidelijk gemaakt, hoe WBL, vanuit de taakopdracht van Waterschap Limburg, de grote beleidsambities realiseert ten aanzien van schoon water, energieneutraliteit, circulaire economie (o.a. grondstoffenterugwinning) en klimaatadaptie. Juist door haar positie als verzelfstandigde uitvoeringsorganisatie is WBL in staat om bedrijfsmatig te werken. Dit houdt onder andere in dat WBL sterk stuurt op bedrijfsmatige efficiëntie (hetgeen heeft geresulteerd in het laagste zuiveringstarief van Nederland) en meetbare maatschappelijke meerwaarde. WBL stimuleert een ondernemerscultuur en investeert in de ontwikkeling en productiviteit van eigen medewerkers. In nauwe samenwerking met bedrijven en kennisinstellingen ontwikkelt en implementeert WBL nieuwe innovaties in haar bedrijfsprocessen en werkt intensief samen met publieke waterpartners.



Hoofdpijn resultaten workshop WBL AB/MT-bijeenkomst

Datum: 17-05-2017

Locatie: Theaterhotel Venlo

Tijd: 11.00 - 13.00

Onderw: Toekomstvisie waterzuiveren en waterketen WL 2030

Op 17 mei vond de workshop WBL AB/MT-bijeenkomst WBL plaats over de toekomstvisie waterzuiveren en waterketen WL 2030. Hierbij heeft verdieping plaatsgevonden op de resultaten uit de thema AB-themabijeenkomst WL van 12 april. Deze notitie geeft op hoofdpijn de rode draad. Detailuitwerking van de bijeenkomst is bijgevoegd in een powerpoint.

1. Centrale thema's in de toekomstvisie, ontwikkelrichting en bedrijfsmatige meerwaarde

Energie neutraal en circulair:

| | <i>Ontwikkelrichting waterzuiveren en waterketen</i> | <i>Bedrijfsmatige meerwaarde WBL</i> |
|----|--|--|
| 1. | We zijn liever 'circulaire koploper' dan 'organisatie met laagste zuiveringsheffing'. We ontwikkelen naar een situatie waarin energie, water en grondstoffen worden geproduceerd met een nieuw verdien-/kostenbesparingsmodel. | We investeren in innovatieve concepten op basis van gecalculerde risico's. WBL kenmerkt zich hierbij door een ondernemerscultuur. WBL kan technologieën ontwikkelen en optimaal energie en grondstoffen vermarkten. Op basis van value cases worden kosten bespaard of een maatschappelijke bijdrage geleverd. |
| 2. | Afspraak is dat we in 2025 energieneutraal zijn. We willen met restwarmte lokaal kansen benutten, energie leveren is geen doel op zich. | WBL kan samen met lokale partijen ondernemen en investeren, lokaal bekijken waar restwarmte benut kan worden en kennis beschikbaar stellen, bijvoorbeeld aan de agrofoodsector. |
| 3. | Voor optimaal hergebruik is een ketenaanpak cruciaal. De ketenaanpak vraagt integraal denken en handelen. | WBL kan vanuit klantperspectief verschillende producten en diensten leveren. |
| 4. | In 2030 zijn slibvergisting, slibontwatering en slibeindverwerking marktactiviteiten. | WBL kan ook partij zijn in die marktwerking en zich als marktpartij op bepaalde activiteiten positioneren. |
| 5. | We bouwen richting 2030 iedere zuivering om tot een energiefabriek en/of grondstoffenfabriek. | WBL werkt hierin samen met onderwijs- en kennisinstellingen. De haalbaarheid hangt mede af van de snelheid van technische ontwikkelingen, en situationeel van de partners en locatie. |

Klimaatbestendig

| | <i>Ontwikkelrichting waterzuiveren en waterketen</i> | <i>Bedrijfsmatige meerwaarde WBL</i> |
|----|---|--|
| 1. | Klimaatbestendigheid zoeken we steeds meer in de bovengrondse infrastructuur. Goed functionerende | WL is gesprekspartner vanuit watersysteem en -veiligheid, WBL heeft waardevolle kennis (bijv over bovenregionale afwegingen van investeringen) |

| | |
|--|---|
| ondergrondse infrastructuur blijft, naast verdere bovengrondse adaptatie, nodig om klimaatbestendig te worden. | vanuit de waterketen. Aanscherping is nog nodig over <i>hoe</i> WL en WBL kunnen bijdragen aan klimaatbestendigheid irt de waterketen, bijv. bij het opstellen van de omgevingsvisies.. |
|--|---|

Innovatie

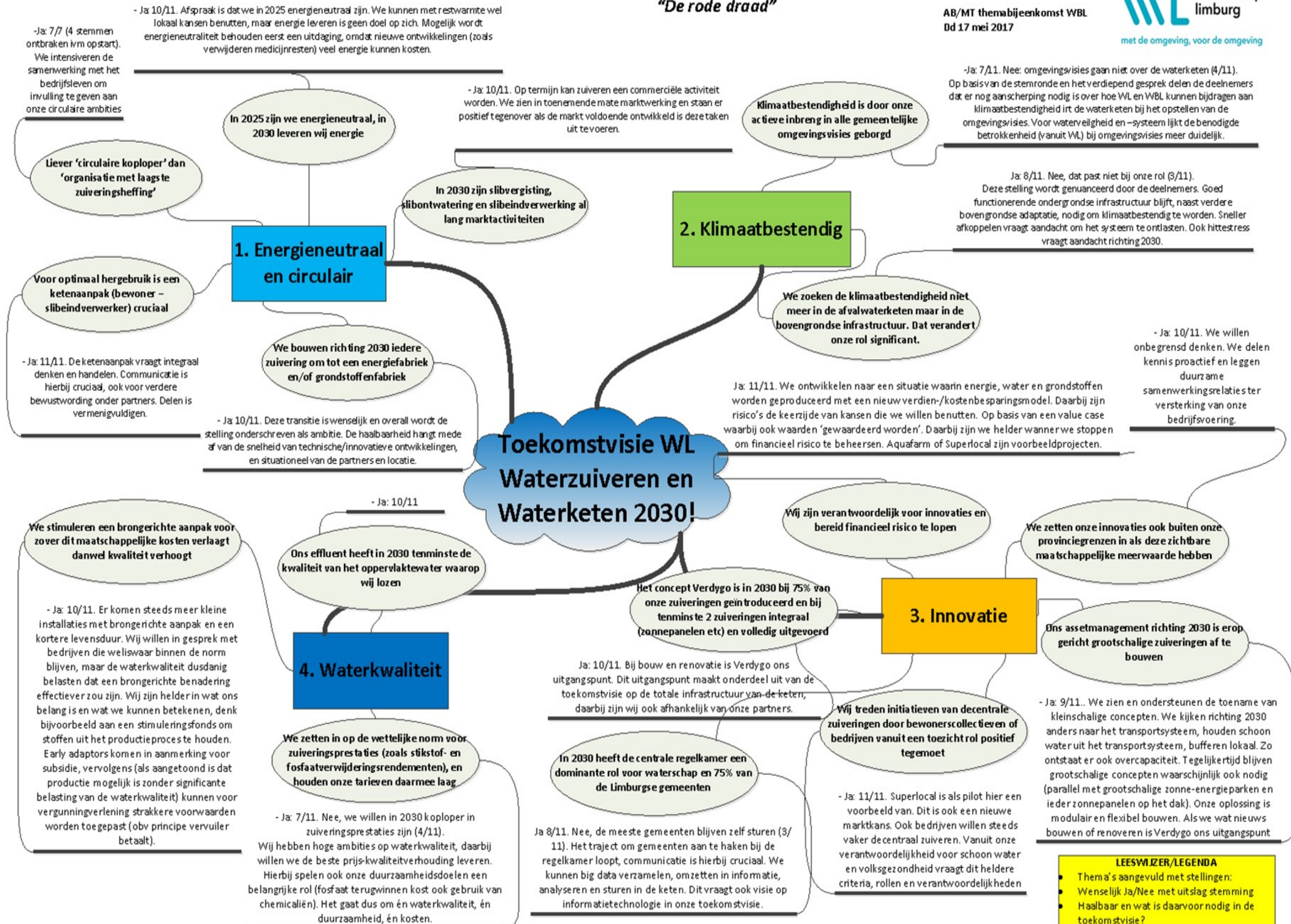
| | <i>Ontwikkelrichting waterzuiveren en waterketen</i> | <i>Bedrijfsmatige meerwaarde WBL</i> |
|-----------|---|---|
| <u>1.</u> | Wij zijn verantwoordelijk voor innovaties en bereid financieel risico te lopen. Risico's zijn de keerzijde van kansen, en die moeten wij benutten richting een nieuw verdienmodel. | We sluiten coalities met bedrijfsleven en kennisinstellingen. We willen onbegrensd denken en denken ook buiten onze provinciegrenzen. We delen kennis proactief en leggen duurzame samenwerkingsrelaties ter versterking van onze bedrijfsvoering. Door onze integrale benadering leggen wij ook samenhang tussen businesscases. |
| <u>2.</u> | We zien een transitie in de infrastructuur en ondersteunen de toename van kleinschalige concepten. Tegelijkertijd blijven grootschalige zuivering nodig. Onze oplossing is modulair en flexibel bouwen. | Verdygo is ons uitgangspunt bij nieuwbouw en renovaties. WBL heeft met de centrale rol en regelkamer data beschikbaar waarop ketenpartners hun assetmanagement (in samenhang met elkaar) kunnen invullen. WBL kan een waardevolle rol spelen als informatieleverancier op basis van deze data. Dit vraagt ook nadere uitwerking van de toekomstvisie op big data en IT. |
| <u>3.</u> | Wij treden initiatieven van decentrale zuiveringen door bewonerscollectieven of bedrijven positief tegemoet. | Dit is een nieuwe marktkans. De rolopvatting van WL en WBL hierbij (is ons uitgangspunt dat wij beheren, of volstaat controle?) vraagt verdieping. |

Waterkwaliteit

| | <i>Ontwikkelrichting waterzuiveren en waterketen</i> | <i>Bedrijfsmatige meerwaarde WBL</i> |
|-----------|--|--|
| <u>1.</u> | Wij hebben hoge ambities op waterkwaliteit. Hierbij spelen ook onze duurzaamheidsdoelen een belangrijke rol (fosfaat terugwinnen kost bijv. ook gebruik van chemicaliën). Het gaat dus om én waterkwaliteit, én duurzaamheid, én kosten. | In de driehoek waterkwaliteit-duurzaamheid-doelmatigheid zetten wij in op de beste prijs-kwaliteit verhouding. Dat betekent dat we altijd voldoen aan de norm, maar per locatie afwegen of we een hogere prijs-kwaliteitverhouding kunnen realiseren. Daarbij zien we ons effluent als product en kunnen water op maat leveren aan afnemers. |

2. Verwerken resultaten bijeenkomst in toekomstvisie

De resultaten uit de workshop vormen input voor de inhoudelijke contouren van de toekomstvisie waterzuiveren en waterketen WL 2030. Tijdens de themabijeenkomst van het AB WL op 14 juni zal de nadere verdieping van de toekomstvisie besproken worden. Verzoek aan WBL is om voor 7 juni te reflecteren op de resultaten van de bijeenkomst en op (de bondige uitwerking van de) bedrijfsmatige meerwaarde van WBL aan te vullen. Zo kan deze input meegenomen worden in de verdere uitwerking van de toekomstvisie en behandeling richting AB WL.



Verdieping toekomstvisie WL waterzuiveren en waterketen 2030

Resultaten workshop WBL 17
mei



Jan Willem Westerweel
jww@tg.nl

Genodigden

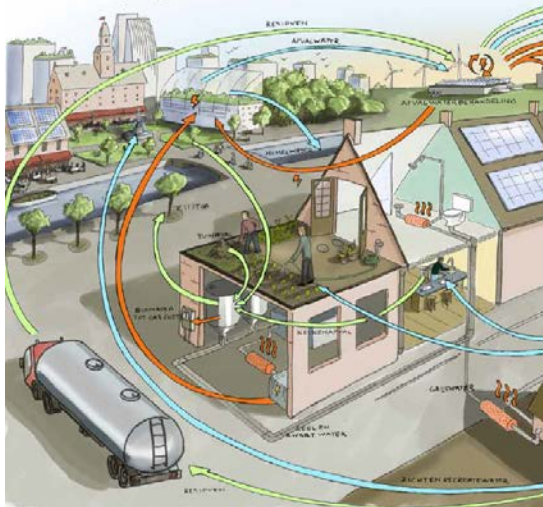
| | |
|----|--|
| 1 | Patrick van der Broeck (DB/AB WBL) |
| 2 | Arnold Jansen (AB WBL) |
| 3 | Rein Dupont (DB/AB WBL) |
| 4 | Josette van Wersch (portefeuillehouder WL) |
| 5 | Michel Bouts (DB/AB WL, portefeuillehouder WL) |
| 6 | Lei Heldens (AB WBL) |
| 7 | Wanda Danvers (MT WBL) |
| 8 | Guus Pelzer (MT WBL) |
| 9 | Roger Janssen (MT WBL) |
| 10 | Marcel Janssen (MT WBL) |
| 11 | Thijs Kuipers (MT WBL) |
| 12 | Jan Willem Westerweel (begeleider) |
| 13 | Sjef Jonker (AB WBL, afwezig) |
| 14 | Paul Stelder (AB WBL, afwezig) |
| 15 | Wil Porteners (MT WBL, afwezig) |

Opening

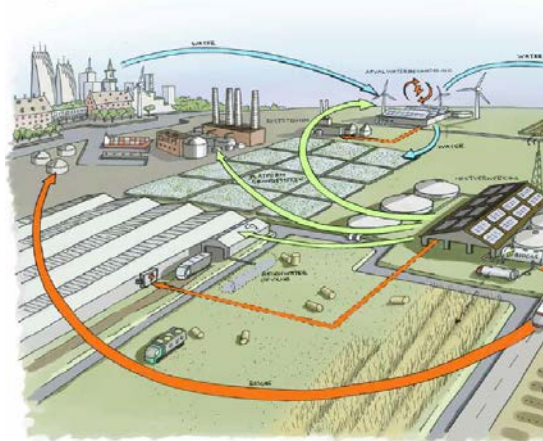
- Waterschap Limburg is voornemens een Toekomstvisie Waterzuiveren en Waterketen in Limburg 2030 op te stellen. Deze visie helpt richting te geven aan de positionering van het waterschap en het gesprek hierover met de ketenpartners. De AB-behandeling van de visie staat geagendeerd op 13 september 2017. De input van Waterschapsbedrijf Limburg is uiteraard van groot belang om vorm te geven aan deze toekomstvisie.
- Om in de toekomstvisie 2030 goed onderbouwd over de inhoud (welke ambities) en vorm (organisatie, governance) te kunnen besluiten, wil Waterschap Limburg graag een dialoog voeren met het Algemeen Bestuur en Managementteam van Waterschapsbedrijf Limburg over de inhoudelijke toekomst en ambities rond waterzuiveren en waterketen. Gewerkt zal worden vanuit thema's als energie, circulair, klimaatbestendigheid, innovatie en waterkwaliteit. Vandaag gaan we in gesprek over ambities op deze thema's d richting 2030 en wordt u allen ook van harte uitgenodigd eventuele aanvullende inhoudelijke thema's voor de toekomstvisie in te brengen. Vanuit inhoudelijke ambities in de toekomstvisie vormen zicht ideeën over samenwerking en governance. Vorm volgt tenslotte inhoud.
- De bijeenkomst vormt een verdieping op de bijeenkomst die op 12 april heeft plaatsgevonden met de leden van het Algemeen Bestuur van Waterschap Limburg. De thema's zijn gelijk, maar de verdieping zal worden gezocht en het gesprek zal worden gevoerd vanuit de invalshoek van het Waterschapsbedrijf Limburg, een bedrijfsmatige blik dus.
- Deze bijeenkomst wordt gekenmerkt door:
 1. open gesprek,
 2. inhoudelijke ambitieverkenning (geen standpuntbepaling of besluitvorming)
 3. en een werkvorm waarbij iedere deelnemer gevraagd wordt wat voor hem/haar inhoudelijk van belang is in de toekomstvisie.
- De uitkomst van deze bijeenkomst, zal worden meegenomen in de verdere verdieping tijdens de AB themabijeenkomst van WL op 14 juni, zoals ook al besproken in het AB van WBL.

Waterzuiveren en waterketen in transitie

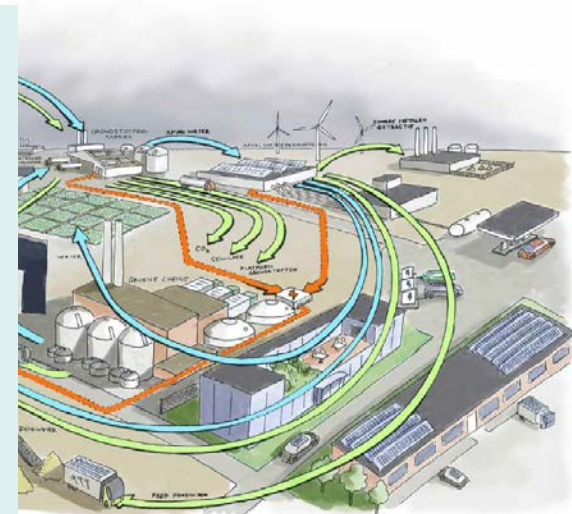
Routekaart Afvalwaterketen 2030
Bebouwde Omgeving



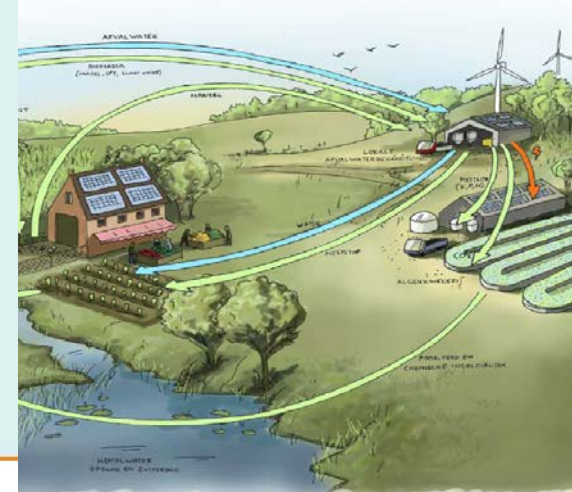
Routekaart Afvalwaterketen 2030
Grondgebonden Industrie



Routekaart Afvalwaterketen 2030



Keten 2030



Naar een duurzaam Nederland

Gemeenten, provincies & waterschappen presenteren:
Investeringsagenda voor Kabinetsformatie 2017

energieneutraal, klimaatbestendig en circulair



Programma

- **11:00** Opening
- **11:10** Open ronde
- **11:20** Verdiepende stellingen op resultaten AB WL
- **11:40** Verdieping op stellingen in twee groepen
 1. Is deze stelling:
 - Wenselijk
 - Haalbaar
 - en wat is daarvoor nodig in de toekomstvisie?
 2. Hoe kan een bedrijfsmatige benadering door WBL hierop meerwaarde bieden?
- **12:30** Plenaire bespreking resultaten
- **12:55** Afsluiting
- **13:00** Lunch

Bouwstenen toekomstvisie

1. Energieneutraal en circulair
2. Klimaatbestendig naar 2030
3. Innovatie naar 2030
4. Waterkwaliteit naar 2030

Open ronde: welke (inhoudelijk) thema zie jij nog meer graag uitgewerkt in de toekomstvisie van WL?

Input open ronde: aanvullende thema's voor de visie

- Nieuwe samenwerkingsconcepten
- Waterketenbedrijf (incl drinkwater)
- Verwijderen van medicijnresten en reststoffen
- Waterkwaliteit als afgeleide van circulair (leveren op maat)
- Energieneutraliteit volgt uit circulaire bedrijfsvoering
- Rol in de circulaire economie
- Transitie in de infrastructuur en vervangingsopgaven. Dat vereist flexibiliteit
- Wat is het verdienmodel/besparingsmodel om te ontwikkelen tot kostenneutrale bedrijfsvoering of commercieel bedrijf?
- In 2050 hebben we een commercieel verdienmodel
- We gaan denken in productie
- Ketendenken is cruciaal
- Visie op gebruik van big data en IT, veel potentieel, ook mbt kwetsbaarheid
- Naast circulair ook aandacht voor wat je in het proces stopt, bijv chemicaliën
- Rol naar de industrie
- Innovatie is een middel, de andere drie thema's bepalen ambities. Hoge ambities op de inhoudelijke thema's leiden tot innovatieve bedrijfsvoering
- Cradle to cradle: aandacht voor de volgende fase en upcycling

| Stelling 2030: Energienutraal en circulair | Is deze stelling: <ul style="list-style-type: none"> - Wenselijk (uitslag stemronde+verdieping) - Haalbaar - en wat is daarvoor nodig in de toekomstvisie? | Hoe kan een bedrijfsmatige benadering door WBL hierop meerwaarde bieden? |
|---|--|--|
| <i>In 2030 zijn slibvergisting, slibontwatering en slibeindverwerking al lang marktactiviteiten</i> | <p>- Ja: 10/11. Op termijn kan zuiveren een commerciële activiteit worden. We zien in toenemende mate marktwerking en staan er positief tegenover als de markt voldoende ontwikkeld is deze taken uit te voeren.</p> | <p>WBL kan ook partij zijn in die marktwerking en zou zich als marktpartij op bepaalde activiteiten kunnen positioneren. WBL kan technologieën vermarkten, dit kan wenselijk zijn om eigen kosten te verlagen of een maatschappelijke bijdrage te leveren.</p> |
| <i>In 2025 zijn we energienutraal, in 2030 leveren wij energie</i> | <p>- Ja: 10/11. Afspraak is dat we in 2025 energienutraal zijn. We kunnen met restwarmte wel lokaal kansen benutten, maar energie leveren is geen doel op zich. Mogelijk wordt energienutraliteit behouden eerst een uitdaging, omdat nieuwe ontwikkelingen (zoals verwijderen medicijnresten) veel energie kunnen kosten.</p> | <p>WBL kan samen met lokale partijen ondernemen en investeren, lokaal bekijken waar restwarmte benut kan worden en kennis beschikbaar stellen aan de agrofoodsector.</p> |
| <i>Liever 'circulaire koploper' dan 'organisatie met laagste zuiveringsheffing'</i> | <p>-Ja: 7/7 (4 stemmen ontbraken ivm opstart). We intensiveren de samenwerking met het bedrijfsleven om invulling te geven aan onze circulaire ambities.</p> | <p>We investeren in innovatieve concepten op basis van gecalculeerde risico's. WBL kenmerkt zich hierbij door een ondernemerscultuur.</p> |
| <i>Voor optimaal hergebruik is een ketenaanpak (bewoner – slibeindverwerker) cruciaal</i> | <p>- Ja: 11/11. De ketenaanpak vraagt integraal denken en handelen. Communicatie is hierbij cruciaal, ook voor verdere bewustwording onder partners. Delen is vermenigvuldigen.</p> | <p>WBL kan vanuit klantperspectief verschillende producten en diensten leveren. Daarbij sturen we op effect/resultaat/maatschappelijk belang vanuit maatschappelijke verantwoordelijkheid.</p> |
| <i>We bouwen richting 2030 iedere zuivering om tot een energiefabriek en/of grondstoffenfabriek</i> | <p>- Ja: 10/11. Deze transitie is wenselijk en overall wordt de stelling onderschreven als ambitie. De haalbaarheid hangt mede af van de snelheid van technische/innovatieve ontwikkelingen, en situationeel van de partners en locatie.</p> | <p>WBL werkt hierin samen met onderwijs- en kennisinstellingen.</p> |

| Stelling 2030: Klimaatbestendig | Is deze stelling: <ul style="list-style-type: none"> - Wenselijk (uitslag stemronde+verdieping) - Haalbaar - en wat is daarvoor nodig in de toekomstvisie? | Hoe kan een bedrijfsmatige benadering door WBL hierop meerwaarde bieden? |
|--|--|--|
| <i>Klimaatbestendigheid is door onze actieve inbreng in alle gemeentelijke omgevingsvisies geborgd</i> | <p>-Ja: 7/11. Nee: omgevingsvisies gaan niet over de waterketen (4/11).</p> <p>Op basis van de stemronde en het verdiepend gesprek delen de deelnemers dat er nog aanscherping nodig is over <i>hoe</i> WL en WBL kunnen bijdragen aan klimaatbestendigheid irt de waterketen bij het opstellen van de omgevingsvisies. Voor waterveiligheid en – systeem lijkt de benodigde betrokkenheid (vanuit WL) bij omgevingsvisies meer duidelijk.</p> | <p>De rol van WBL bij het leveren van input op omgevingsvisies lijkt kleiner dan die van WL, het gaat hier om waterketenbeleid. Tegelijkertijd is er input nodig van over waar je het best bovenregionaal kunt investeren bovengronds (WL/gemeente) of in het transportstelsel naar de Verdygo-zuiveringen (WBL/gemeente).</p> |
| <i>We zoeken de klimaatbestendigheid niet meer in de afvalwaterketen maar in de bovengrondse infrastructuur. Dat verandert onze rol significant.</i> | <p>- Ja: 8/11. Nee, dat past niet bij onze rol (3/11).</p> <p>Deze stelling wordt genuanceerd door de deelnemers. Goed functionerende ondergrondse infrastructuur blijft, naast verdere bovengrondse adaptatie, nodig om klimaatbestendig te worden. Sneller afkoppelen vraagt aandacht om het systeem te ontlasten. Ook hittestress vraagt aandacht richting 2030.</p> | <p>WBL heeft hierin een voorbeeldfunctie om neerslag op eigen terreinen op te vangen en her te gebruiken.</p> <p>De sturing met de centrale regelkamer kan voor de partners een belangrijke bijdrage leveren aan het voorkomen van overlast en klimaatbestendig worden.</p> |

| Stelling 2030: Innovatie (1) | Is deze stelling: <ul style="list-style-type: none"> - Wenselijk (uitslag stemronde+verdieping) - Haalbaar - en wat is daarvoor nodig in de toekomstvisie? | Hoe kan een bedrijfsmatige benadering door WBL hierop meerwaarde bieden? |
|---|---|--|
| <i>Wij zijn verantwoordelijk voor innovaties en bereid financieel risico te lopen</i> | <p>- Ja: 11/11. We ontwikkelen naar een situatie waarin energie, water en grondstoffen worden geproduceerd met een nieuw verdien-/kostenbesparingsmodel. Daarbij zijn risico's de keerzijde van kansen die we willen benutten. Op basis van een value case waarbij ook waarden 'gewaardeerd worden'. Daarbij zijn we helder wanneer we stoppen om financieel risico te beheersen. Aquafarm of Superlocal zijn voorbeeldprojecten.</p> | <p>Coalities sluiten met bedrijfsleven en kennisinstellingen Besluiten op basis van value cases Onze eigen voorzieningen bieden een testomgeving voor bedrijven.</p> |
| <i>We zetten onze innovaties ook buiten onze provinciegrenzen in als deze zichtbare maatschappelijke meerwaarde hebben.</i> | <p>- Ja: 10/11. We willen onbegrensd denken. We delen kennis proactief en leggen duurzame samenwerkingsrelaties ter versterking van onze bedrijfsvoering.</p> | <p>WBL is klant én partner bij het vermarkten van innovaties. Dat kan mede door onze geografische positie in interactie met internationale partners.</p> |
| <i>Ons assetmanagement richting 2030 is erop gericht grootschalige zuiveringen af te bouwen</i> | <p>- Ja: 9/11.. We zien en ondersteunen de toename van kleinschalige concepten. We kijken richting 2030 anders naar het transportsysteem, houden schoon water uit het transportsysteem, bufferen lokaal. Zo ontstaat er ook overcapaciteit. Tegelijkertijd blijven grootschalige concepten waarschijnlijk ook nodig (parallel met grootschalige zonne-energieparken en ieder zonnepanelen op het dak). Onze oplossing is modulair en flexibel bouwen. Als we wat nieuws bouwen of renoveren is Verdygo ons uitgangspunt</p> | <p>WBL heeft met de centrale rol en regelkamer data beschikbaar waarop ketenpartners hun assetmanagement (in samenhang met elkaar) kunnen invullen. WBL kan een waardevolle rol spelen als informatieleverancier op basis van deze data.</p> |

| Stelling 2030: Innovatie (2) | Is deze stelling: <ul style="list-style-type: none"> - Wenselijk (uitslag stemronde+verdieping) - Haalbaar - en wat is daarvoor nodig in de toekomstvisie? | Hoe kan een bedrijfsmatige benadering door WBL hierop meerwaarde bieden? |
|---|---|--|
| <i>Wij treden initiatieven van decentrale zuiveringen door bewonerscollectieven of bedrijven vanuit een toezicht rol positief tegemoet</i> | <p>- Ja: 11/11. Superlocal is als pilot hier een voorbeeld van. Dit is ook een nieuwe marktkans. Ook bedrijven willen steeds vaker decentraal zuiveren. Vanuit onze verantwoordelijkheid voor schoon water en volksgezondheid vraagt dit heldere criteria, rollen en verantwoordelijkheden.</p> | <p>De overheid zorgt voor 1. normering en handhaving (publiek). 2 Toezicht en advies 3. Beheer (kan publiek of privaat). Afhankelijk van de fase van ontwikkeling en schaal van bedrijven of collectieven, zullen zij zelf de beheerrol kunnen oppakken en levert WBL toezicht en advies. Voordat deze ontwikkelfase is bereikt is het ook aannemelijk dat WBL decentraal installaties beheert, bijv op basis van een beheervergoeding. De rolopvatting van WL en WBL hierbij (is ons uitgangspunt dat wij beheren, of volstaat controle?) vraagt nadere verdieping.</p> |
| <i>Het concept Verdygo is in 2030 bij 75% van onze zuiveringen geïntroduceerd en bij tenminste 2 zuiveringen integraal (zonnepanelen etc) en volledig uitgevoerd.</i> | <p>- Ja: 10/11. Bij bouw en renovatie is Verdygo ons uitgangspunt. Dit uitgangspunt maakt onderdeel uit van de toekomstvisie op de totale infrastructuur van de keten, daarbij zijn wij ook afhankelijk van onze partners.</p> | <p>WBL hanteert een integrale benadering in de keten. WBL ziet daardoor ook de samenhang tussen businesscases, die per partner afzonderlijk opgesteld en anders beoordeeld zouden kunnen worden.</p> |
| <i>In 2030 heeft de centrale regelkamer een dominante rol voor waterschap en 75% van de Limburgse gemeenten</i> | <p>- Ja 8/11. Nee, de meeste gemeenten blijven zelf sturen (3/11). Het traject om gemeenten aan te haken bij de regelkamer loopt, communicatie is hierbij cruciaal. We kunnen big data verzamelen, omzetten in informatie, analyseren en sturen in de keten. Dit vraagt ook visie op informatietechnologie in onze toekomstvisie.</p> | <p>Een proactieve visie op IT-mogelijkheden. De basisinfrastructuur is er al. WBL heeft mogelijkheden tot pilots, we passen een uitnodigende houding toe naar onze partners. We bieden een producten-/dienstencatalogus van de CRK aan aan onze partners.</p> |

| Stelling 2030: Waterkwaliteit | Is deze stelling: <ul style="list-style-type: none"> - Wenselijk (uitslag stemronde+verdieping) - Haalbaar - en wat is daarvoor nodig in de toekomstvisie? | Hoe kan een bedrijfsmatige benadering door WBL hierop meerwaarde bieden? |
|--|---|---|
| <i>We zetten in op de wettelijke norm voor zuiveringsprestaties (zoals stikstof- en fosfaatverwijderingsrendementen), en houden onze tarieven daarmee laag</i> | <p>- Ja: 7/11. Nee, we willen in 2030 koploper in zuiveringsprestaties zijn (4/11). Wij hebben hoge ambities op waterkwaliteit, daarbij willen we de beste prijs-kwaliteitverhouding leveren. Hierbij spelen ook onze duurzaamheidsdoelen een belangrijke rol (fosfaat terugwinnen kost ook gebruik van chemicaliën). Het gaat dus om én waterkwaliteit, én duurzaamheid, én kosten.</p> | |
| <i>Ons effluent heeft in 2030 tenminste de kwaliteit van het oppervlaktewater waarop wij lozen</i> | <p>- Ja: 10/11</p> | <p>Kwaliteit van het effluent sluit aan op waterkwaliteit in de beek.</p> |
| <i>We stimuleren een brongerichte aanpak voor zover dit maatschappelijke kosten verlaagt danwel kwaliteit verhoogt.</i> | <p>- Ja: 10/11. Er komen steeds meer kleine installaties met brongerichte aanpak en een kortere levensduur. Wij willen in gesprek met bedrijven die weliswaar binnen de norm blijven, maar de waterkwaliteit dusdanig belasten dat een brongerichte benadering effectiever zou zijn. Wij zijn helder in wat ons belang is en wat we kunnen betekenen, denk bijvoorbeeld aan een stimuleringsfonds om stoffen uit het productieproces te houden. Early adaptors komen in aanmerking voor subsidie, vervolgens (als aangetoond is dat productie mogelijk is zonder significante belasting van de waterkwaliteit) kunnen voor vergunningverlening strakkere voorwaarden worden toegepast (obv principe vervuiler betaalt).</p> | <p>Een sterk samenspel van de voorlichtende en signalerende rol door WBL en de normstellende rol door WL.</p> |

Plenaire terugkoppeling

- Wat zijn de belangrijkste inzichten vanuit het gesprek?
 - Een groot deel van de stellingen werd bevestigd en verdiept, daarmee heeft de bijeenkomst met bestuur en management WBL een waardevolle verdieping gegeven aan de richting uit het AB WL. Deze richting biedt een basis voor de inhoudelijke contouren van de toekomstvisie waterzuiveren en waterketen WL 2030.
 - Waardevol om bestuurlijk-ambtelijk met elkaar in dialoog te gaan
 - Centrale termen in gesprek: *belang van communicatie, open staan voor initiatieven, proactief, verbinden, delen is vermenigvuldigen*
- Zijn de thema's uit de open ronde aan bod gekomen?
 - De meeste ingebrachte thema's zijn via het gesprek over de stellingen langs gekomen
 - Aandacht voor big data en IT is een belangrijk aanvullend thema. Visie op IT opnemen in de toekomstvisie. Nadenken over het potentieel ervan (oa van de centrale regelkamer) om hierover ook in gesprek te kunnen gaan met ketenpartners.

Vervolgproces toekomstvisie

Inspiratie

- 2^e helft van april bezoekt het DB een aantal Waterschappen
- 19 april delen opgehaalde inzichten in commissie WZW

Inhoud en ambitie

- 17 mei inhoudelijke inzichten AB, directie/MT van WBL
- 22 mei halen wij de inhoudelijke inzichten op bij WML
- uiterlijk 1 juni inventarisatie van de wensen in de waterketen
- 14 juni bespreking inventarisatie in thema AB WL
- ... bespreking inventarisatie in AB WBL
- 29 juni bespreking van de inventarisatie in het BROL
- 13 juli vergadering met BROL en alle 36 partners

Samenwerkingsvorm

- Vervolgtraject gericht op gewenste vorm(en) van samenwerking.
- medio augustus extra commissievergadering
 - 13 september 2017 extra AB vergadering: voorstel toekomstvisie

