

**BEZOEKADRES**

Koningskade 40  
2596 AA Den Haag  
070 351 97 51  
Nederland

**POSTADRES**

Postbus 93218  
2509 AE Den Haag  
Nederland

De leden-waterschappen en Platform Waterschapswerken

datum	ons kenmerk	contactpersoon
23 juli 2021	114125/RN	H. van Meer
bijlage(n)	uw kenmerk	e-mail
1	-	hmeer@uvw.nl
betreft		doorkiesnummer
De invloed van prijsstijgingen en levertijden op bouw- en infraprojecten		06 205 206 24

Geachte leden,

Recent heeft de Unie van Waterschappen een brief van Bouwend Nederland gekregen over de huidige hoge prijzen en lange levertijden van bouwmaterialen en de gevolgen daarvan voor de bouwbedrijven en de projecten die deze bedrijven voor opdrachtgevers, waaronder de waterschappen, uitvoeren. Hogere prijzen en langere levertijden leiden mogelijk tot vertragingen van en een hoger prijskaartje aan projecten. Dit speelt naar verwachting vooral bij de grotere (HWBP) projecten van de waterschappen.

Bouwend Nederland vraagt de waterschappen via de Unie om het gesprek met hun opdrachtnemers aan te gaan en coulance te tonen waar het de effecten van prijsstijgingen en leveringsproblemen betreft. De brief van Bouwend Nederland is bijgevoegd.

Aan u het verzoek kennis te nemen van de inhoud van deze brief en deze ook met uw bestuur te delen.

Met vriendelijke groet,

b.a.



Mw. M. Krug  
Programmaleider Moderne Overheid

Unie van Waterschappen  
t.a.v. de Directie  
Postbus 93218  
2509 AE DEN HAAG

Zilverstraat 69  
Postbus 340  
2700 AH Zoetermeer  
**t** +31 (0)79 3 252 252  
**f** +31 (0)79 3 252 290  
**e** info@bouwendnederland.nl  
**i** www.bouwendnederland.nl

**Datum:** 28 juni 2021  
**Ons kenmerk:** 2106-56079/Hhe  
**Uw kenmerk:**

**Behandeld door:** Hessel Heins  
**Telefoon:** +31 (0)79 3 252 274  
**E-mail:** h.heins@bouwendnederland.nl

**Betreft:** De invloed van prijsstijgingen en levertijden op bouw- en infraprojecten.

Geachte heer, mevrouw,

De leden van Bouwend Nederland hebben de afgelopen tijd in toenemende mate te maken met extreme prijsstijgingen en leveringsproblemen van materialen. Dit fenomeen doet zich voor in alle sectoren, waaronder de bouwbranche. Voor onze leden hebt u een belangrijke rol, als opdrachtgever, maar ook als bestuurder.

De ontwikkeling van materiaalkosten wordt in zogenoemde kostenindexen bijgehouden. Een kostenindex laat zien hoe groot een stijging of daling is ten opzichte van de voorgaande periode(s). In de bouw zijn de kostenindexen van CBS en BDB toonaangevend. Op dit moment zijn vooral de extreme prijsstijgingen van grondstoffen als staal, hout, rubber – en kunststofproducten in het nieuws. Prijsstijgingen die in de afgelopen periode zijn opgelopen tot wel 100%<sup>1</sup>. Daarnaast hebben we te maken met leveringsproblemen die tot vertraging van projecten kunnen leiden. De langere levertijden variëren van enkele weken tot maanden. Er zijn zelfs grondstoffen en halffabricaten waarvoor geen levertijden meer worden afgegeven of bestellingen worden geaccepteerd.

#### *Oorzaken van prijsstijgingen en leveringsproblemen*

De oorzaken van de recente prijsstijgingen en leveringsproblemen van materialen zijn niet alleen covid gerelateerd. Producenten van grondstoffen en bouwmaterialen hebben vorig jaar hun productie tijdelijk stopgezet of verminderd. In de loop van afgelopen jaar is de bouw wereldwijd weer aangetrokken, waardoor er een grote vraag is naar bouwmaterialen, met name staal en hout. Ook de stremming van het SUEZ-kanaal, het tekort aan containers en de sterk gestegen scheepstarieven brengen de nodige problemen met zich mee. Andere oorzaken zijn de vertraging in distributie, hamsteren van staal (dat gebeurt op grote schaal in China) en minder hout in Europa door inkopen van de Verenigde Staten in Scandinavische landen door een tegenvallende houtopbrengst door grootschalige infectie van hout door schorskevers in Canada.

---

<sup>1</sup> Zie bijlage met nadere toelichting

*Impact van extreme prijsstijgingen voor de sector*

Deze prijsstijgingen en leveringsproblemen hebben consequenties voor de bouwkosten en de planning van werkzaamheden. Dat geldt ook voor onze leden die werkzaam zijn voor publieke opdrachtgevers, bijvoorbeeld in de utiliteitsbouw of GWW. In de GWW wordt vaak de RAW-systematiek gehanteerd. Door de daarin opgenomen risicoregeling kunnen prijsstijgingen tot op zekere hoogte worden doorberekend. Dit doet zich ook wel voor in de utiliteitsbouw en leidt in alle gevallen tot substantiële financiële consequenties. Daarbij is het goed te weten dat een indexering enigszins achterloopt op de werkelijkheid en wordt berekend over een brede productgroep, waardoor de invloed van extreme uitschieters in de indexering wordt gedempt. Het indexcijfer en de daarop gebaseerde indexering zijn daardoor niet voor alle prijsstijgingen representatief. Het blijkt dat bij meerdere leden op projectniveau serieuze problemen te verwachten zijn: liquiditeitsproblemen, uitstel in fasering van werkzaamheden, uitloop in bouwtijd en mogelijke termijnoverschrijdingen, etc.

De materiaalprijsstijgingen en leveringsproblemen raken daarmee het werk in de kern. Het is aan marktpartijen en opdrachtgevers gezamenlijk om op een goede manier om te gaan met deze situatie.

*Ga in gesprek met uw opdrachtnemers*

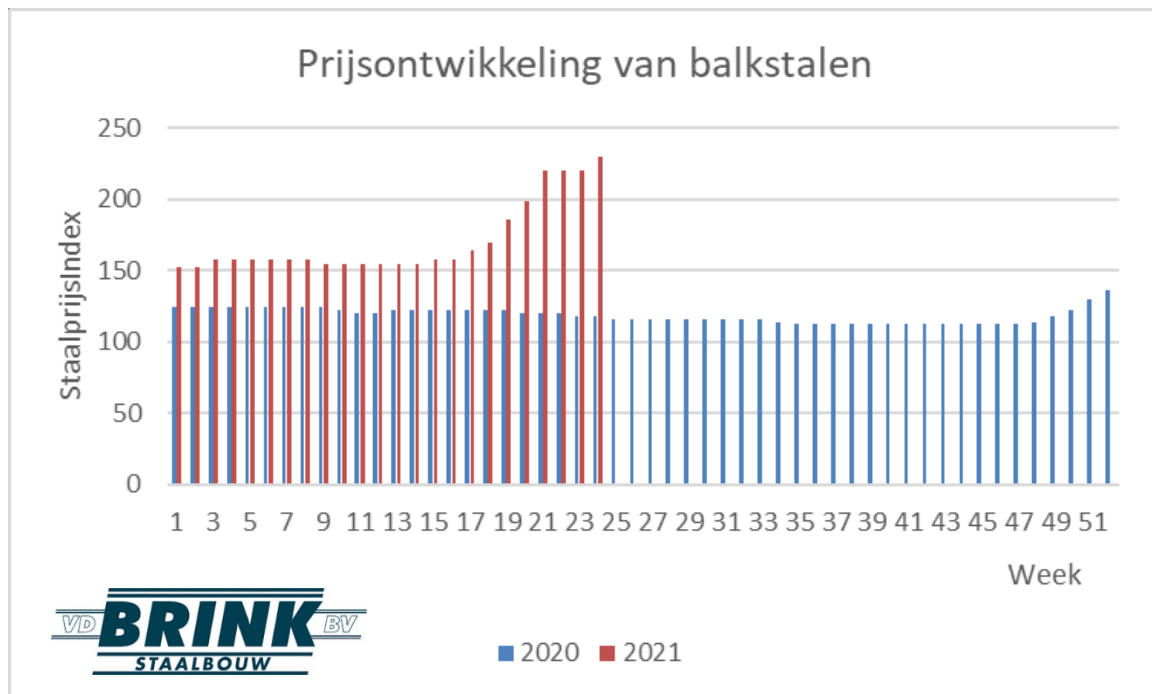
De impact van de extreme prijsstijgingen en leveringsproblematiek op de bedrijfsvoering van onze lidbedrijven is aldus erg groot. Wij vragen u daarom om het gesprek met uw opdrachtnemers aan te gaan en coulance te tonen waar het de effecten van prijsstijgingen en leveringsproblemen betreft. Als gesprekspartner van alle overheidspartners voorzien wij u graag van informatie over de huidige marktomstandigheden en de gevolgen daarvan voor prijzen en levertijden. Neem hiervoor contact op met de contactpersoon in de gegevens bovenaan deze brief.

Met vriendelijke groet,  
Bouwend Nederland

## Bijlage

Hierna volgende prijsindexcijfers geven een indicatie van de prijsstijgingen t.a.v. staal, hout en kunststof.

**Brink Staalbouw Staalprijsindex**, de index is op basis van netto inkooprijzen van warmgewalste balkstalen.

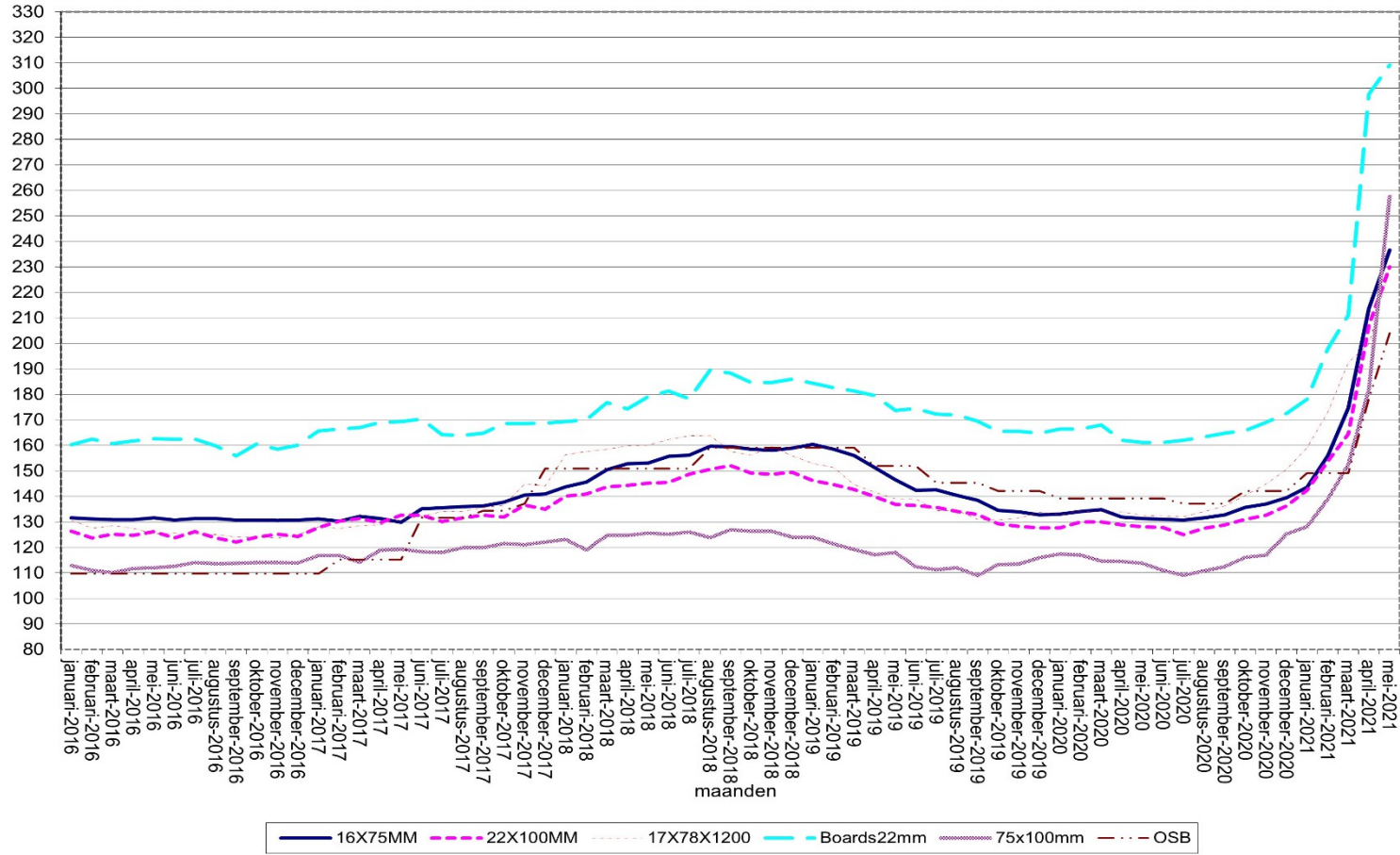


<https://brinkstaalbouw.nl/staalprijsindex>. Sinds week 47-2020 is de index met 105,4% gestegen. De huidige marktsituatie heeft verschillende oorzaken. De stijgende staalprices en lange levertijden worden uiteindelijk veroorzaakt door vraag en aanbod. De vraag naar staalproducten is groot, het aanbod is o.a. vanuit China gering. Door de coronapandemie zijn staalproducenten minder gaan produceren en zijn de voorraden afgebouwd. Daarbij zijn de prijzen voor grond- en hulpstoffen om staal te maken de laatste tijd gestegen.

**CBS EVP Houtprijsindex**, de index is op basis van maandelijkse inkooprijzen voor hout voor pallets en verpakkingen van leden van EVP. <https://www.epv.nl/dienstverlening/houtprijsindex> Het hout komt uit Scandinavië of Oost-Europa/Baltische staten. In de periode van oktober 2020 t/m mei 2021 zijn de 6 onderstaande categorieën gestegen tussen +43,6% (OSB) en +122,1% (75x100mm), gemiddeld +77,6%.

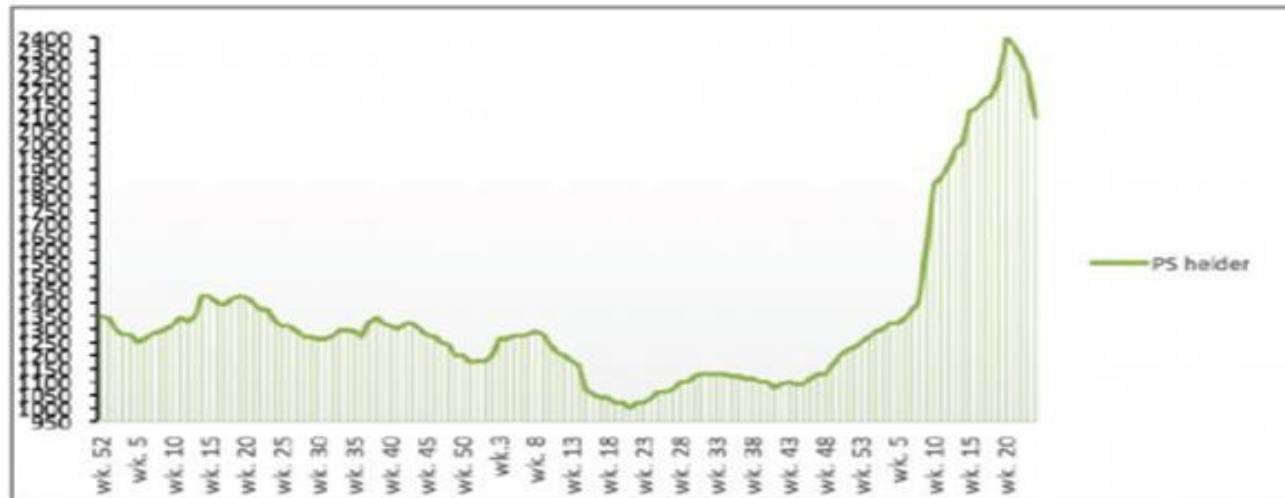
Er is minder hout beschikbaar voor de Europese markt door inkopen van de Verenigde Staten in Scandinavische landen door een tegenvallende houtopbrengst door grootschalige infectie van hout door schorskevers in Canada. Het is niet zozeer een tekort aan onbewerkt hout, maar met name een tekort aan zaagcapaciteit om aan alle vraag te kunnen voldoen, waarvoor niet snel een oplossing is. Dit heeft consequenties voor prijs en levertijden.

Indexcijfers tbv EPV  
dec 2005=100



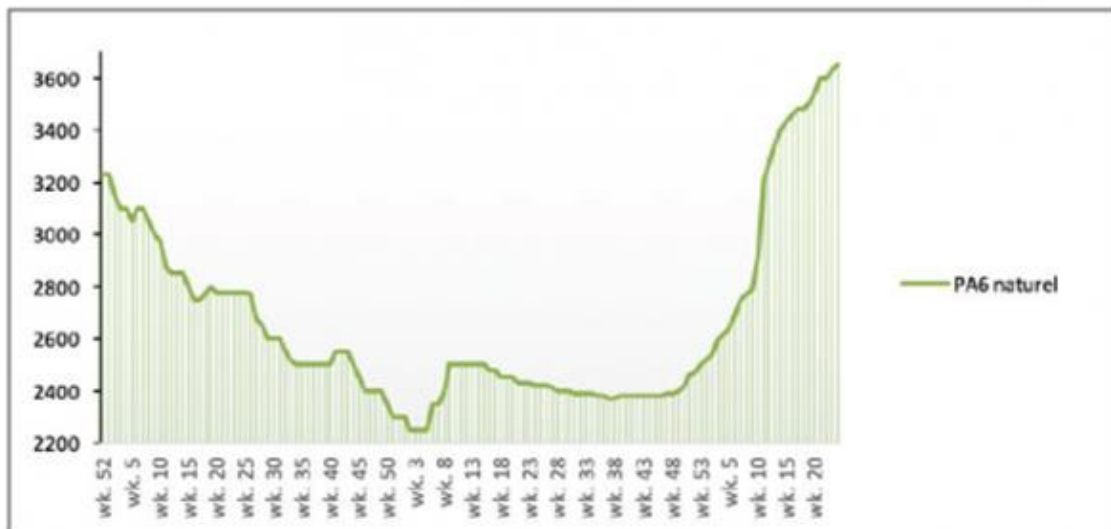
## KUNSTSTOF

### Richtprijzen Commodities IN EURO PER TON



week 24	prime/virgin	+/-	regranulaat	+/-	maalgoed	+/-
LDPE film	2220	-70	1160	-20	860	-10
LLDPE film	1920	-60				
HDPE extr.	1920	-20	930	-10	740	0
HDPE spg.	1920	-20	920	0	760	0
PP homo	1960	-50	1110	-20	960	-20
PP copolm.	2010	-50	1140	-20	890	-10
PVC	1430	50			110	0
PS helder	2100	-170			1150	0
PS slagsterk	2190	-170	1270	-10	970	0

## Richtprijzen Technische Polymeren IN EURO PER TON



week 24	prime/virgin	+/-	regranulaat	+/-	maalgoed	+/-
ABS naturel	3080	-180				
ABS zwart	3130	-250	1720	0	1150	0
PA 6 naturel	3650	20	2150	10	1730	10
PET glashelder	1360	-10	1130	0	900	20
PC glashelder	3850	0	1900	0	1610	-20
PBT naturel	3820	20	1200	10	820	20
POM naturel	2800	20	1200	0	870	0
PMMA glashelder	3480	0			1180	0